

NAC WALL

[ナックウォール]

空間に馴染む縦ラインに
心が落ち着く。
自然界の色柄を切り取った
ナックウォール。

特殊掛率品



NA1044



NA1001

シャウラ

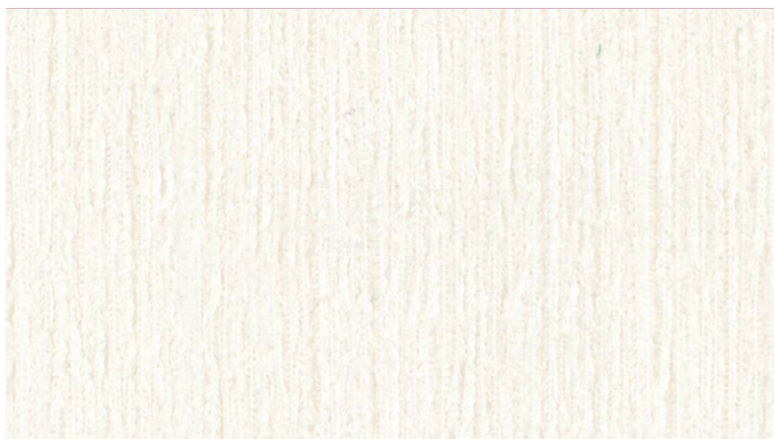
NA1005 ~ 1007・1009

ほつれ防止

価格：SS 8,480/m²
防火種別：1-2 繊維系壁紙（織物）

有効幅：92cm リピート：タテ—cm・ヨコ—cm
ホルムアルデヒド発散等級：F☆☆☆☆

不燃	準不燃	難燃
NM-9849	QM-9351	RM-9163



NA1005



NA1006

【施工の注意】

- ・糊付け後は折り曲がらないように大きくたたみ、上積みは避けてください。
- ・糸の特性上、折れシワとなって跡が残ることがあります。
- ・ローラーを強くかけたり、表面を強くこすらないでください。強すぎるとローラー跡が残ることがあります。
- ・毛並みの違いにより部分的にムラに見えることがあります。

シャウラ

NA1005 ~ 1007・1009

ほつれ防止

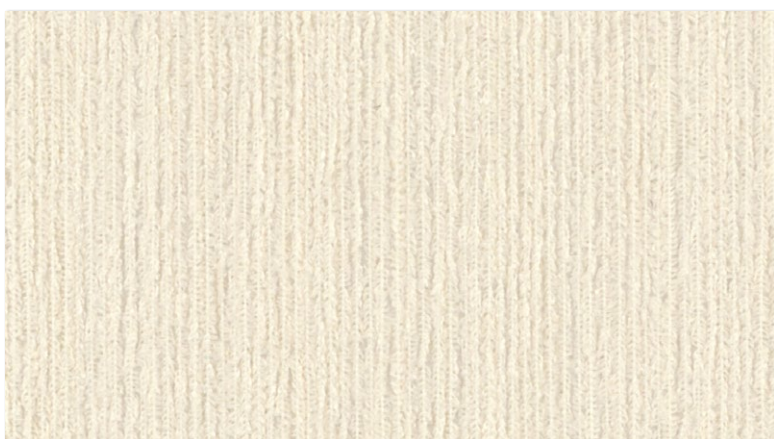
価格：SS 8,480/m²
防火種別：1-2 繊維系壁紙（織物）

有効幅：92cm リピート：タテ—cm・ヨコ—cm
ホルムアルデヒド発散等級：F☆☆☆☆

不燃	準不燃	難燃
NM-9849	QM-9351	RM-9163



NA1007



NA1009

【施工の注意】

- ・糊付け後は折り曲がらないように大きくたたみ、上積みは避けてください。
- ・糸の特性上、折れシワとなって跡が残ることがあります。
- ・ローラーを強くかけたり、表面を強くこすらないでください。強すぎるとローラー跡が残ることがあります。
- ・毛並みの違いにより部分的にムラに見えることがあります。

アダーラ

NA1001・1004

ほつれ防止

価格：SS 9,680/m²
防火種別：1-2 繊維系壁紙（織物）

有効幅：92cm リピート：タテ—cm・ヨコ 9.2cm
ホルムアルデヒド発散等級：F☆☆☆☆

不燃	準不燃	難燃
NM-9849	QM-9351	RM-9163



NA1001



NA1004

【施工の注意】

- ・糊付け後は折り曲がらないように大きくたたみ、上積みは避けてください。
- ・糸の特性上、折れシワとなって跡が残ることがあります。
- ・ローラーを強くかけたり、表面を強くこすらないでください。強すぎるとローラー跡が残ることがあります。
- ・毛並みの違いにより部分的にムラに見えることがあります。

デネブ

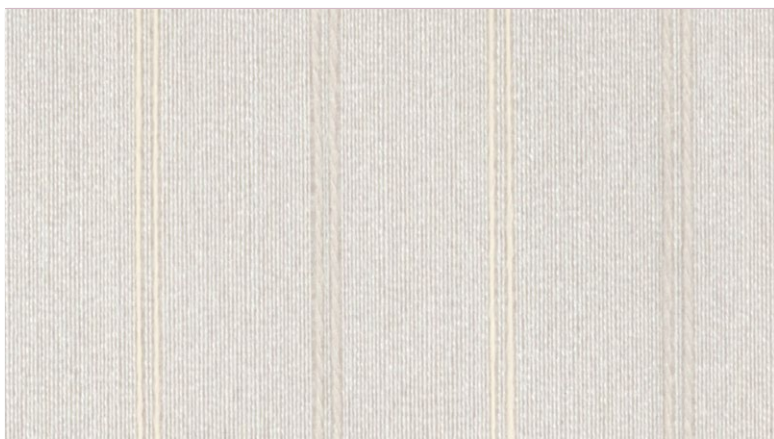
NA1036

ほつれ防止

価格：SS 5,440/m²
防火種別：1-2 繊維系壁紙（織物）

有効幅：92cm リピート：タテ—cm・ヨコ 4.6cm
ホルムアルデヒド発散等級：F☆☆☆☆

不燃	準不燃	難燃
NM-9849	QM-9351	RM-9163



NA1036

【施工の注意】

- ・糊付け後は折り曲がらないように大きくたたみ、上積みは避けてください。
- ・糸の特性上、折れシワとなって跡が残ることがあります。
- ・ローラーを強くかけたり、表面を強くこすらないでください。強すぎるとローラー跡が残ることがあります。

ウェズン

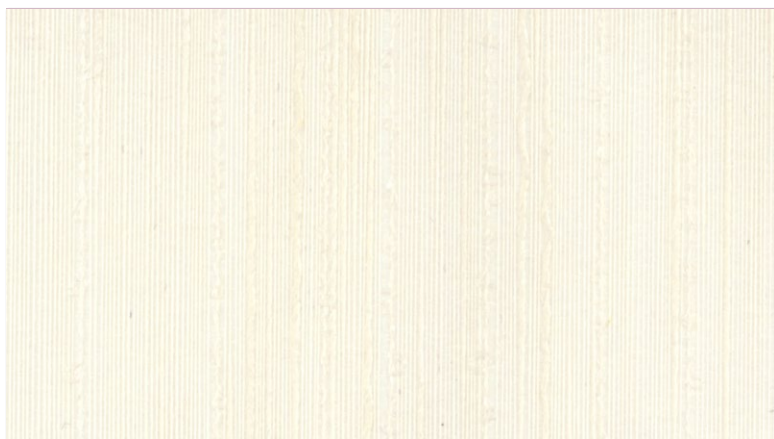
NA1043・1044

ほつれ防止

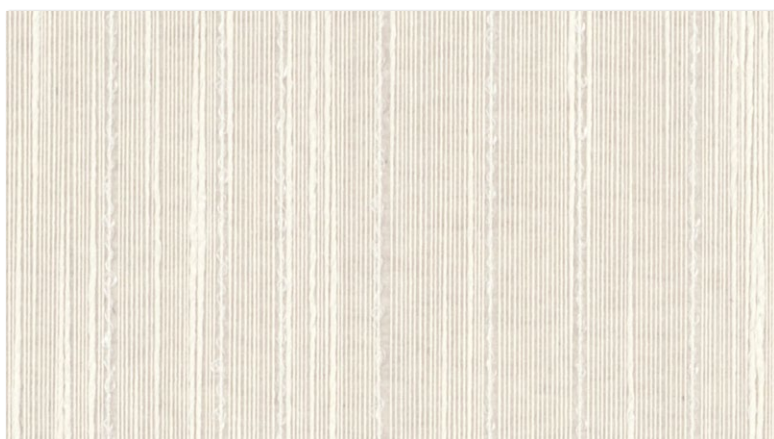
価格：SS 5,440/m²
防火種別：1-2 繊維系壁紙（織物）

有効幅：92cm リピート：タテ—cm・ヨコ—cm
ホルムアルデヒド発散等級：F☆☆☆☆

不燃	準不燃	難燃
NM-9849	QM-9351	RM-9163



NA1043



NA1044

【施工の注意】

- ・糊付け後は折り曲がらないように大きくたたみ、上積みは避けてください。
- ・糸の特性上、折れシワとなって跡が残ることがあります。
- ・ローラーを強くかけたり、表面を強くこすらないでください。強すぎるとローラー跡が残ることがあります。

アルマク

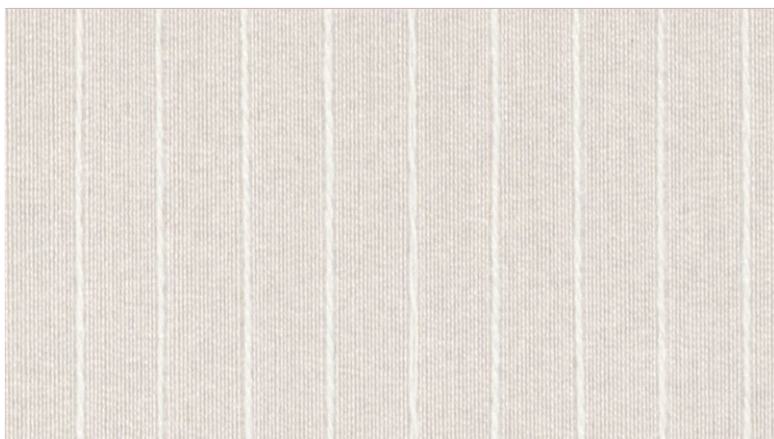
NA1050

ほつれ防止

価格：SS 5,440/m²
防火種別：1-2 繊維系壁紙（織物）

有効幅：92cm リピート：タテ—cm・ヨコ 1.1cm
ホルムアルデヒド発散等級：F☆☆☆☆

不燃	準不燃	難燃
NM-9849	QM-9351	RM-9163



NA1050

【施工の注意】

- ・糊付け後は折り曲がらないように大きくたたみ、上積みは避けてください。
- ・糸の特性上、折れシワとなって跡が残ることがあります。
- ・ローラーを強くかけたり、表面を強くこすらないでください。強すぎるとローラー跡が残ることがあります。

アンタレス

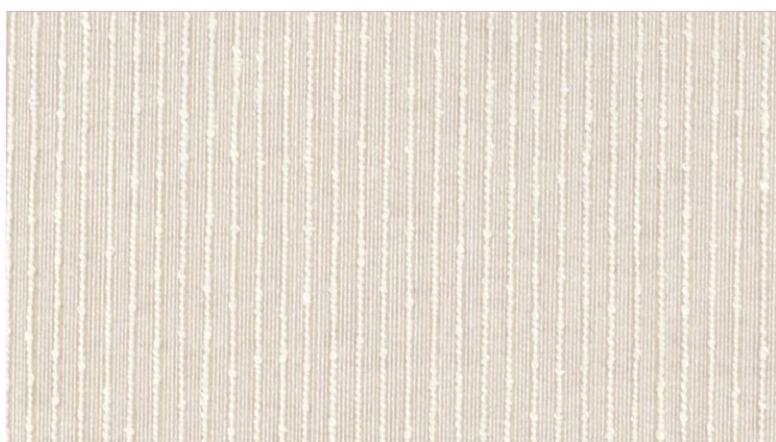
NA1014 ~ 1019・1022

ほつれ防止

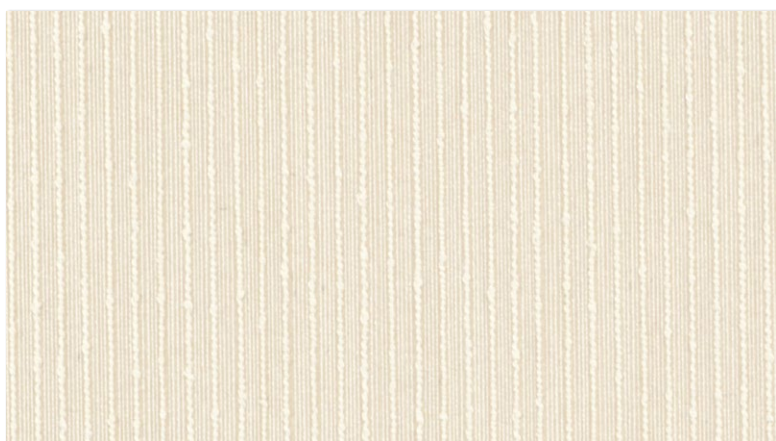
価格：S 4,790/m²
防火種別：1-2 繊維系壁紙（織物）

有効幅：92cm リピート：タテ—cm・ヨコ 0.3cm
ホルムアルデヒド発散等級：F☆☆☆☆

不燃	準不燃	難燃
NM-9849	QM-9351	RM-9163



NA1014



NA1015



NA1016

【施工の注意】

- ・糊付け後は折り曲がらないように大きくたたみ、上積みは避けてください。
- ・糸の特性上、折れシワとなって跡が残ることがあります。
- ・ローラーを強くかけたり、表面を強くこすらないでください。強すぎるとローラー跡が残ることがあります。
- ・柄が合いにくい目地施工をおすすめします。目地の幅は 2.0mm が適しています。

アンタレス

NA1014 ~ 1019・1022

ほつれ防止

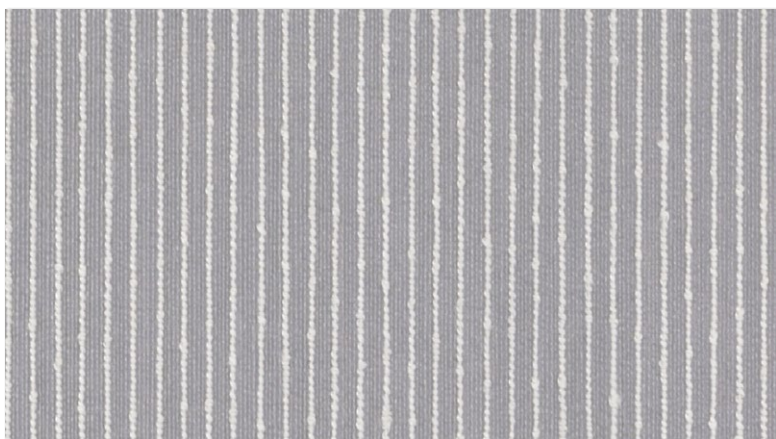
価格：S 4,790/m²
防火種別：1-2 繊維系壁紙（織物）

有効幅：92cm リピート：タテ—cm・ヨコ 0.3cm
ホルムアルデヒド発散等級：F☆☆☆☆

不燃	準不燃	難燃
NM-9849	QM-9351	RM-9163



NA1017



NA1018



NA1019

【施工の注意】

- ・糊付け後は折り曲がらないように大きくたたみ、上積みは避けてください。
- ・糸の特性上、折れシワとなって跡が残ることがあります。
- ・ローラーを強くかけたり、表面を強くこすらないでください。強すぎるとローラー跡が残ることがあります。
- ・柄が合いにくい目地施工をおすすめします。目地の幅は 2.0mm が適しています。

アンタレス

NA1014 ~ 1019・1022

ほつれ防止

価格：S 4,790/㎡
防火種別：1-2 繊維系壁紙（織物）

有効幅：92cm リピート：タテ—cm・ヨコ 0.3cm
ホルムアルデヒド発散等級：F☆☆☆☆

不燃	準不燃	難燃
NM-9849	QM-9351	RM-9163



NA1022

【施工の注意】

- ・糊付け後は折り曲がらないように大きくたたみ、上積みは避けてください。
- ・糸の特性上、折れシワとなって跡が残ることがあります。
- ・ローラーを強くかけたり、表面を強くこすらないでください。強すぎるとローラー跡が残ることがあります。
- ・柄が合いにくい目地施工をおすすめします。目地の幅は 2.0mm が適しています。

ディブダ

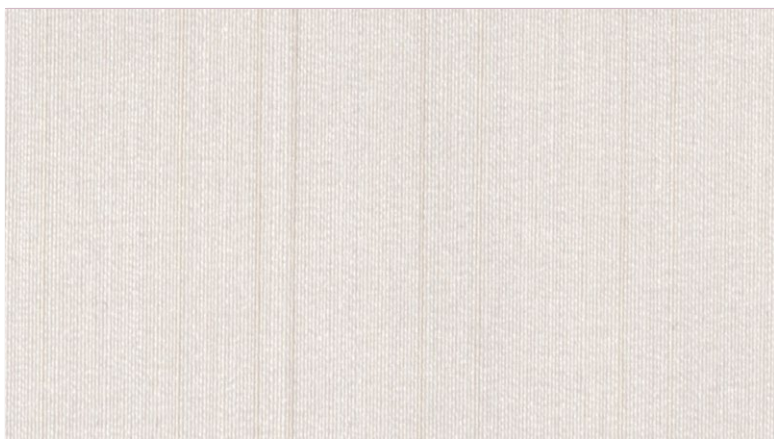
NA1058 ~ 1060

ほつれ防止

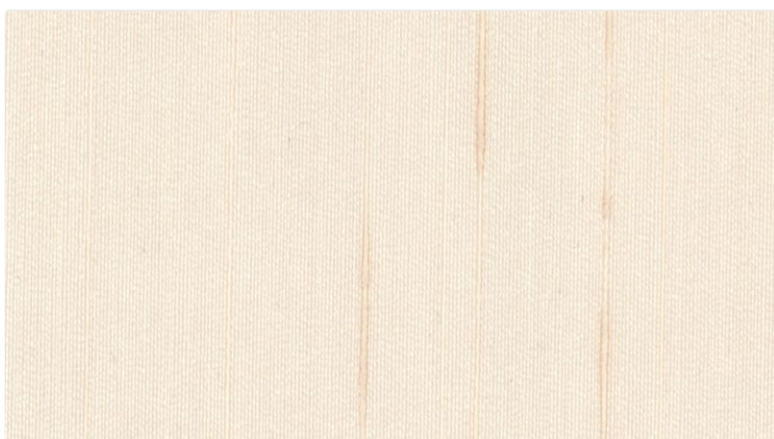
価格：S 3,590/m²
防火種別：1-2 繊維系壁紙（織物）

有効幅：92cm リピート：タテ—cm・ヨコ—cm
ホルムアルデヒド発散等級：F☆☆☆☆

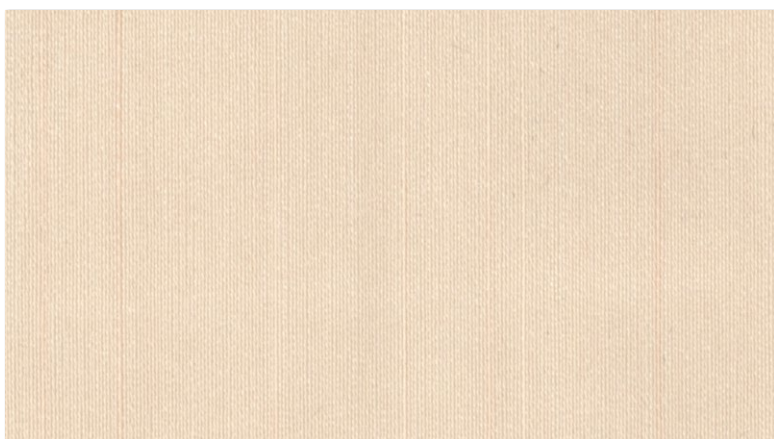
不燃	準不燃	難燃
NM-9849	QM-9351	RM-9163



NA1058



NA1059



NA1060

【施工の注意】

- ・糊付け後は折り曲がらないように大きくたたみ、上積みは避けてください。
- ・糸の特性上、折れシワとなって跡が残ることがあります。
- ・ローラーを強くかけたり、表面を強くこすらないでください。強すぎるとローラー跡が残ることがあります。

防火ラベルについて

商品には「防火製品表示ラベル」が、また施工現場の仕上げ箇所には「施工管理ラベル」がそれぞれ表示されます。

防火製品表示ラベルについて

国土交通省より防火認定を取得し、防火仕様に適用できる壁紙には、製品の外表面に「防火製品表示ラベル」が貼り付けられます。また、ラベルには防火性能や認定番号、その他の認定に関する情報が記載されています。

◎材料区分、種類、および商品名称

材料区分	紙系壁紙	繊維系壁紙	塩化ビニル樹脂系壁紙	プラスチック系壁紙	無機質系壁紙	その他
種類	加工紙 紙布	織物 植毛 化学繊維織物 化学繊維植毛 化学繊維不織布 絹織物	塩化ビニル	その他 プラスチック	水酸化 アルミニウム紙 骨材 ガラス繊維	合成紙 どんす張り 塗装仕上げ

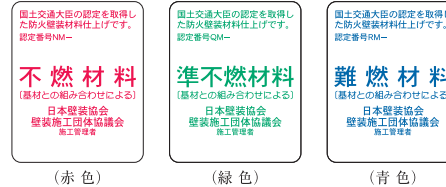
◎防火壁装材料の種類一覧表

防火種別	防火性能						
	施工方法／直張り				施工方法／下張り		
	不燃材料	不燃石膏ボード	準不燃材料	金属板	不燃材料	不燃石膏ボード	準不燃材料
1-1	不燃	不燃	準不燃	準不燃	-	-	-
1-2	不燃	準不燃	準不燃	難燃	準不燃	難燃	難燃
1-3	不燃	準不燃	準不燃	-	-	-	-
1-4	不燃	不燃	準不燃	不燃	-	-	-
1-5	不燃	不燃	準不燃	難燃	-	-	-
1-6	不燃	不燃	準不燃	-	-	-	-
1-7	不燃	準不燃	準不燃	不燃	-	-	-
1-8	不燃	準不燃	準不燃	準不燃	-	-	-
2-1	準不燃	準不燃	準不燃	準不燃	-	-	-
2-2	準不燃	準不燃	準不燃	難燃	難燃	難燃	難燃
2-3	準不燃	準不燃	準不燃	-	-	-	-
2-4	準不燃	準不燃	準不燃	難燃	-	-	-
2-5	準不燃	準不燃	準不燃	-	難燃	難燃	難燃
2-6	準不燃	準不燃	-	-	-	-	-
2-7	準不燃	準不燃	-	不燃	-	-	-
3-1	不燃	難燃	難燃	-	-	-	-
3-2	不燃	不燃	難燃	-	-	-	-
3-3	不燃	準不燃	難燃	-	-	-	-
4-1	準不燃	難燃	難燃	-	-	-	-
4-2	準不燃	準不燃	難燃	-	-	-	-
5-1	難燃	難燃	難燃	-	-	-	-
6-1	不燃	不燃	-	-	-	-	-
6-2	-	-	-	不燃	-	-	-
6-3	不燃	不燃	-	不燃	-	-	-
6-4	不燃	-	-	不燃	-	-	-
6-5	不燃	-	-	-	-	-	-

防火施工管理ラベルについて

防火認定を取得した壁紙商品を、適切な施工方法により、防火下地基材に張り施工した場合・仕上げ箇所へは施工管理者により防火性能を表す「防火施工管理ラベル」が貼付けられます。

◎防火施工管理ラベルの種類



◇防火種別について

防火種別は日本壁装協会が自主管理上の分類のために設定した番号です。

◇認定共同管理について

日本壁装協会は防火壁装材料の「認定共同管理」を開始しています。これは日本壁装協会が新たに防火認定を取得し、壁紙業界が共同で防火上の品質管理を行うもので、認定仕様に関するコンプライアンスの向上を目的としています。それに伴い、今後防火認定番号および防火種別が変更になる場合がありますので、日本壁装協会の「壁紙品質情報検索システム」で最新の情報をご確認ください。

<https://www.wacoa.jp/Hekisou/>

日本壁装協会

検索

防火認定番号について

国土交通大臣より防火材料として認定を取得した防火壁装材料には認定番号が発行されます。

■防火認定番号の付番方法 (材料の場合)

#|#-***

防火性能 通算番号

■防火性能

- NM Noncombustible Material 燃えにくい材料(不燃材料)
- QM Quasi-noncombustible Material 類似(準)の燃えにくい材料(準不燃材料)
- RM Fire Retardant Material 火を遅らせる材料(難燃材料)

不燃織物壁紙

不燃

このマークのついた商品は、法定不燃石膏ボード下地で不燃認定が取得できます。

防火材料

建築基準法によって内装の制限を受ける箇所には、それぞれ所要の防火性能を持つ材料でなければ使用することはできません。

この防火材料は、それぞれの性能によって **不燃材料**・**準不燃材料**・**難燃材料** の三段階に分けられます。

1) 不燃材料 (建設省告示第1400号ならびに国土交通省告示第1178号による改正)

建築基準法第2条第九号の規定に基づき、不燃材料を次のように定める。

コンクリート、れんが、瓦、陶磁器質タイル、繊維強化セメント板、ガラス繊維混入セメント板(厚さ3mm以上)、繊維混入ケイ酸カルシウム板(厚さ5mm以上)、鉄鋼、アルミニウム、金属板、ガラス、モルタル、しっくい、石、せっこうボード(厚さ12mm以上)、ロックウール、グラスウール板

2) 準不燃材料 (建設省告示1401号平成12年5月30日)

建築基準法施行令(昭和25年政令第338号)第1条第五号の規定に基づき、準不燃材料を次のように定める。

不燃材料、せっこうボード(厚さ9mm以上)、木毛セメント板(厚さ15mm以上)、硬質木片セメント板(厚さ9mm以上、かさ比重0.9以上)、木片セメント板(厚さ30mm以上、かさ比重0.5以上)、パルプセメント板(厚さ6mm以上)

3) 難燃材料 (建設省告示1402号平成12年5月30日)

建築基準法施行令(昭和25年政令第338号)第1条第六号の規定に基づき、難燃材料を次のように定める。

準不燃材料、難燃合板(厚さ5.5mm以上)、せっこうボード(厚さ7mm以上)

防火性能と下地

防火壁装材料は、壁紙と施工下地の組み合わせにより、不燃・準不燃・難燃といった防火性能が決まります。

	法定不燃石膏ボード (厚さ12mm以上)	法定不燃石膏ボードを除く 不燃材料	準不燃材料
レーヨン高重量織物壁紙	準不燃	準不燃	準不燃
レーヨン織物壁紙	準不燃	不燃	準不燃
不燃レーヨン織物壁紙	不燃	不燃	準不燃
不燃ポリエステル織物壁紙	不燃	不燃	準不燃
ガラス繊維織物壁紙	不燃	不燃	準不燃

法定不燃石膏ボード下地による不燃認定取得商品(該当品番)

1. レーヨン織物壁紙×法定不燃石膏ボード

KC 4001 4002 4003 4005 4006 4008 4009 4010 4011 4013 つげの
KC 4055 4056 4057 あわの KC 4058 4059 4061 かんなべ
KC 4062 4063 4174 くまの KC 4064 4065 みなかみ
KC 4104 4105 4177 クリアクリンくまの KC 4126 ながらぎ

2. ガラス繊維織物壁紙×法定不燃石膏ボード

KC 4112 いのはな KC 4114 4115 らうす

織物壁装 取り扱い上の注意

選択上のご注意

1.防火性について

建築物の内装仕上げについては、建築基準法による防火上の基準が設けられています。下地基材と防火壁装材料および施工方法の組み合わせによって決まる防火性能にご注意ください。内装制限一覧表は別冊の価格表をご参照ください。

※防火仕上げを必要とする場合、下地にシーラー処理をすることが義務づけられております。

2.使用環境について

絶えず高温、高湿、水濡れの環境や屋外での使用は避けてください。

3.柄合わせの必要な商品について

柄合わせを要する商品は、無地系の商品よりも要尺が多くなりますのでご注意ください。柄合わせの必要な商品はサンプル帳などの「リピート」を確認してください。

4.機能性壁紙について

お客様の多様なニーズにお応えする機能性壁紙をご利用の際は、それぞれの特徴や注意点をご理解の上、ご使用ください。

5.その他

長尺施工や横張り施工と目地施工の場合は、事前にその旨連絡してください。特に太細糸使いのストライプ商品や光沢のある商品にご留意願います。又、目地タイプと目地幅決めは事前にご連絡ご相談願います。商品により現品を確認する必要があります。

6.見本・サンプルについて

見本や、サンプル帳と、実際の商品が若干異なる場合があります。ご了承ください。

荷扱い・保管上のご注意

1.商品受領時のごお願い

受領時には、出荷案内書と商品現品を確認してください。万一、ご注文品と違う品番や規格外の商品が納入された場合は、購入先へご連絡ください。

2.荷扱い・保管時のごお願い

●無理な運搬はしない

ロール状で巻かれた壁紙は重量物となるため、人力で取り扱われる際には十分な安全確保をし、腰痛等の原因となる無理な運搬はしないでください。

●高所から落とさない

商品は、トラックの荷台等の高い所から落とさないでください。

●保管はタテ積み

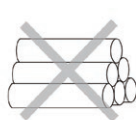
商品の保管は、タテ積みでお願いします。井桁積みとヨコ積みはしないでください。商品によっては置き跡が残る恐れがあります。



タテ積み



井桁積み



ヨコ積み

●保管上の注意点

保管場所は、火気・水・湿気・直射日光を避けてください。また、商品を地面へ直に置いて保管しないでください。

施工上のご注意

1.商品ラベルの確認

ラベルに記載されている品番、ロット、数量を確認の上、施工を開始してください。

2.ロット違い商品について

ロット違いの商品には、若干色などに差が生じることもありますので、同一ロット品をご使用ください。できれば1巻の至近の箇所同士を張り合わせてください。同じ壁面にはかならず同じロット品をお使いください。

3.施工時の確認

見本帳の下に「施工上の注意」が記してありますので一読してから使用してください。施工の際は、商品に添付してあります「施工のお願い」もご覧の上、ご使用ください。

4.その他

●織物は柄のリピートがずれる場合があります。目線を優先に柄合わせし天地に逃がしてください。

●織物はわずかですが斜行や湾曲している場合があります。目立ったり左右色差となって見える場合は幅落としても考慮してください。

●織物規格により商品がやや硬いものもあります。糊の調整やオープンタイムを充分取って施工してください。

●糸や組織上、カットしにくいものやホツレやすいものもあります。頻りにカッターの刃を取替えてください。

●長尺施工や横張りの場合は左右差となって現れやすいのでご注意ください。

●3中ほど施工した時点で商品に問題がないことを確認してください。商品に明らかな欠陥があるときは施工を中断して当社へご連絡ください。

下地の調整

●壁紙で下地の不陸を隠べいすることは不可能です。事前にパテ処理やサンダーがけなどで下地を平滑に仕上げてください。

●施工後の変色を避けるため、ネジや釘類は突起を完全に沈め、サビ止めをしてください。

●有効幅内の施工は左右を均等にカットして使用してください。片側落しは端側と中側で色差を生じることがあります。

●木質系・合板下地・モルタル下地に直接施工すると壁紙にシミや変色が発生することがあります。それぞれの下地に適したシーラーで必ず下地処理をしてください。シーラー処理を施すことで、接着不良や変色を防ぎ、またリフォーム時に剥がしやすくなります。

●下地調整が不十分ですと、経年で不規則な変色となって現れる場合がありますのでご注意ください。

●施工後、下地の色が透けて見える場合がありますので、パテは下地と同色のものをご使用ください。

●モルタル下地・パテなどが乾燥してから、施工を開始してください。未乾燥状態での施工は、壁紙の変色・はがれを発生させることがあります。

●湿気が多い場所はカビが発生しやすいので、下地に防カビ処理を施したうえで防カビ剤入り施工糊をご使用ください。また、カビが発生している場所では、カビを完全に除菌・殺菌してください。

施工糊の準備

1.糊メーカーの注意事項を確認

施工糊の準備に際しては、糊メーカーの注意事項を守ってください。織物壁紙は濃いめの糊で施工してください。

2.糊付け後の注意点

糊付け後、壁紙をきつく折り畳んだり、湾曲部に荷重がかからないようにしてください。折れシワやたたみ段の発生する恐れがあります。

3.オープンタイムを取る

壁紙の品種や室内環境に応じて、適切なオープンタイムを取って施工ください。施工を容易にするとともに、膨れの発生を防ぎます。●オープンタイムを過度に取ると乾燥して、相ハギの発生や施工不良の原因となるおそれがあります。

張り付け

●壁紙は、必ず有効幅で施工してください。重ねしろは有効幅には含まれません。有効幅を越えた使用は色違いの原因となります。

●柄合わせの必要な商品は、サンプル帳に「リピート」表示しています。

●撫で付けは一定方向で撫で付け、ジョイント部のほつれに注意してください。

●ローラー跡が残ることがありますので、ローラーを強くかけないでください。

●糊付け後は大きいたまみ上積みは避けてください。折れたりするとタタミシワが着くことがあります。

養生

●壁紙の表面や廻り縁等に糊、汚れ等がつかないように、十分注意して施工をお願いします。付着してしまった場合は、きれいな水を含ませた布で直ちに拭き取ってください。糊が付着したまま放置しておくと、カビや変色の原因になります。

●施工後は、接着が安定するまで自然乾燥させてください。その間、冷暖房を強くかけ過ぎないようにお願いします。急激に乾燥させると、はがれ・めくれ等の原因になります。

維持・管理上のご注意

1.入居後の換気

施工時の臭いが残っている場合がありますので、施工後の一週間程度は十分に換気を行ってください。

2.直射日光等からの保護

直射日光や熱風が長時間あたる場所では、変退色する恐れがあります。カーテンやブラインド等での日除けを心がけてください。

3.粘着テープを貼らない

粘着テープ(セロハンテープやガムテープ等)を壁紙に付着させないでください。

4.汚れが付着したら

織物壁装の汚れを、完全に落すことは難しいものです。タオル等を濡らしてかたく絞り、軽くたたくように汚れを落としてください。

5.湿気を避ける

結露の発生や湿気は、変色やカビの発生の原因になりますので、室内の換気や湿度調整を心がけてください。

6.はがれが生じた場合

施工後、経時変化によって、部分的なはがれが生じる場合もあります。文具用糊か木工用等の水性接着剤を壁紙裏面に塗りつけ、十分圧着させ補修してください。

7.タバコの煙等について

タバコの煙やキッチンからの油煙は、壁紙を短期間で黄変させてしまいます。できるだけ室内の換気を心がけてください。また、ストーブ等の暖房器具の熱風が、直接壁紙にあたらないようにしてください。

ショールーム

東京	〒135-0061	東京都江東区豊洲五丁目6-15 NBF豊洲ガーデンフロント6F 営業時間 10:00~18:00 休業日:水曜日・GW・夏期・年末年始	TEL:03-5144-3980	FAX:03-5144-3981
大阪	〒530-0011	大阪府大阪市北区大深町4-20 グランフロント大阪タワーA 12F 営業時間 10:00~18:00 休業日:水曜日・GW・夏期・年末年始	TEL:06-6733-1310	FAX:06-6733-1311
さいたま	〒330-0801	埼玉県さいたま市大宮区土手町1-2 JA共済埼玉ビル1F 営業時間 10:00~18:00 休業日:水曜日・GW・夏期・年末年始	TEL:048-658-2312	FAX:048-658-2313
名古屋	〒450-0003	愛知県名古屋市中村区名駅南4丁目11番40号 LIXILショールーム名古屋2F 営業時間 10:00~17:00 休業日:水曜日・夏期・年末年始	TEL:052-300-8473	FAX:052-300-8474
京都	〒604-8176	京都府京都市中京区御池通両替町上ル龍池町448-1 LIXIL京都ショールーム4F 営業時間 10:00~17:00 休業日:水曜日・夏期・年末年始	TEL:075-330-0087	FAX:075-330-0088
福岡	〒812-0013	福岡県福岡市博多区博多駅東3-4-10 コマパビル1F 営業時間 10:00~18:00 休業日:水曜日・GW・夏期・年末年始	TEL:092-452-8118	FAX:092-452-8119

※休業日は変更する場合がございます。詳しくはホームページをご覧ください。

見本帳について

- 掲載商品の価格・仕様は、本見本帳発行時(2024年7月)のものです。
- 価格はすべて税別価格です。
- 写真は印刷のため、実際の色と異なる場合がございます。
現物またはサンプルなどにてご確認ください。
- 価格・仕様は予告なく変更する場合がありますので、ご了承ください。
- 記載している写真画像は実際の建築物とは異なります。
- 本見本帳の無断転載、複製は固くお断りします。
- 一定の範囲で生産ごとに色味や風合いの差が生じます。

廃棄上のご注意

[産業廃棄物として廃棄する場合]
施工後の残材などを産業廃棄物として処理する場合には、許可を受けた産業廃棄物処理業者に処分を委託してください。

[一般廃棄物として廃棄する場合]
少量の残材を一般廃棄物(家庭ゴミ)として処理する場合には、市町村条例に基づき処分ください。

お願い

平成9年12月から「廃棄物の処理及び清掃に関する法律」(廃棄物処理法)が改正されましたので、新見本帳発行に伴い不要となった見本帳につきましても、産業廃棄物としての取扱いが必要となりました。従いまして、しかるべき資格を有する産業廃棄物処理業者に直接廃棄を委託して頂きますようお願い申し上げます。当業界では、従来同様廃棄物の適切な処理を更に推進していく所存です。貴社の御理解と御協力をお願い申し上げます。

一般社団法人日本インテリア協会
株式会社川島織物セルコン

株式会社川島織物セルコン
<https://www.kawashimaselkon.co.jp>



OH24_CT



KAWASHIMA
SELKON

2024.07-2026.06
製造元:株式会社川島織物セルコン